

# PROCÉDÉ I.N.G. - POSE DE GOND À LA RÉSINE

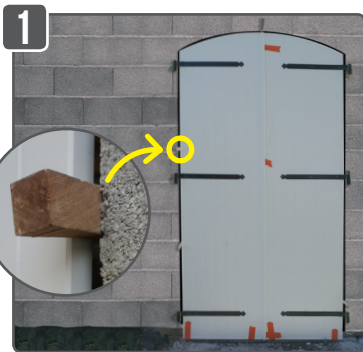
## POSE AVANT OU APRÈS CRÉPI

**MAÇONNERIE CREUSE**  
PARPAING ou BRIQUE CREUSE



Depuis 1984, nous sommes les inventeurs du 1<sup>er</sup> gond à axe démontable posé à la résine !

**IMPORTANT : UTILISER LE GOND AVEC QUEUE FER À BÉTON + FILTRE MÉTALLIQUE = LE GOND NE TOURNE JAMAIS**



Caler les volets entre eux à l'aide de coins.



Mettre en place le gabarit.



Serrer le gabarit à l'aide du corps de gond et de la clavette. Positionner le gabarit de biais pour éviter de casser l'arête.



Percer avec une mèche Ø 15 mm, en respectant la profondeur de perçage grâce au repère jaune. Une bonne profondeur de perçage = gain de temps et économie de résine.



Important : pour un meilleur ancrage, nettoyer à l'aide d'une pompe soufflante, la qualité de la fixation en dépend.



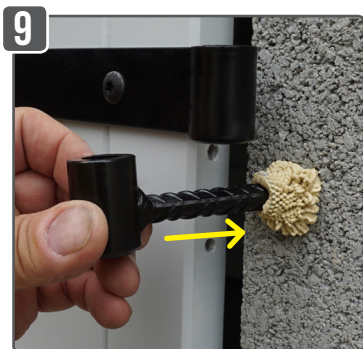
Mettre en place le filtre à l'aide de l'outil de pose. Laisser dépasser le filtre de l'épaisseur du crépi pour une meilleure tenue.



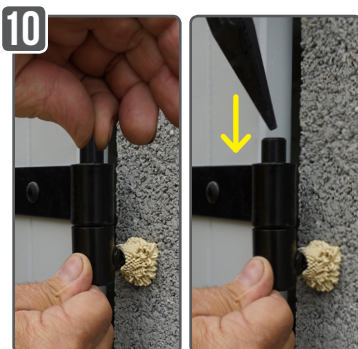
Avant d'injecter la résine, contrôler si le perçage est correct à l'aide du gond. Pour cela, positionner le corps de gond dans le trou et faire descendre la clavette (cône en l'air) dans le gond.



Seule notre clavette permet ce contrôle. Une fois effectué, injecter la résine en respectant la graduation.



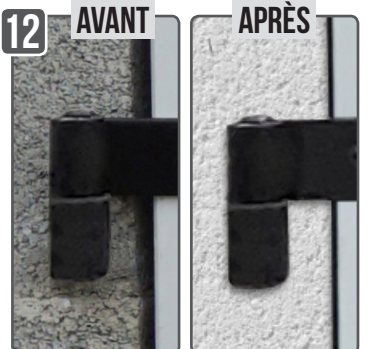
Mettre en place le corps de gond immédiatement après avoir injecté la résine.



Insérer la clavette. Important : donner un seul coup de marteau en maintenant le corps de gond pour bloquer la clavette.



Mettre l'élastique pour maintenir le gond pendant le temps de séchage de la résine.



L'ouverture des volets est possible après vérification du durcissement de la résine.